

Estudio Demográfico del Nuevo Auge de la Gran Logia de Cuba:

Período de 1980 al 2010

Jorge Luis Romeu, Ph.D.

Profesor Investigador, Syracuse University, NY/USA.
Director, Proyecto Juárez Lincoln Martí de Educación Internacional

Email: romeu@cortland.edu; Web: <http://web.cortland.edu/romeu>

CEHMLAC: Congreso de Gibraltar (Octubre del 2012)

Final: Mayo 31 del 2012

Palabras Clave: Masonería, Cuba, siglo XX, análisis estadístico y demográfico

Resumen

Presentamos la segunda parte del análisis estadístico e histórico del auge y declive de la Gran Logia de Cuba (GLC), correspondiente a los últimos veinte años de la segunda mitad del Siglo XX, y a los primeros diez del Siglo XXI. Este trabajo completa nuestro estudio demográfico inicial, que cubrió el periodo 1945-1980, y que fue publicado en REHMLAC, en diciembre del 2011. El presente trabajo también utiliza la serie histórica de la membresía anual de la GLC para identificar y evaluar cuantitativamente, posibles factores que han contribuido a los cambios de la membresía de esta Gran Logia, ahora entre 1980 y 2010.

Introducción

Nuestra investigación aborda una importante interrogante: cómo se ha desarrollado la Gran Logia de Cuba (GLC¹) durante la segunda mitad del Siglo XX, largo periodo que incluye a los gobiernos de los presidentes Grau, Prío, Batista, Fidel y Raúl Castro, y la revolución de 1959. Pues durante este período, la membresía de la GLC ha sufrido fuertes variaciones, al igual que Cuba ha vivido fuertes cambios políticos y socioeconómicos. Están ambos correlacionados?

Nuestro enfoque investigativo se basa en el análisis demográfico de la serie histórica² de la membresía anual de la GLC, medida de rendimiento asociada a la salud de esta institución. Al

¹ Compuesta por la federación de todas las logias simbólicas regulares de la República de Cuba

² Datos de los informes anuales de la Gran Secretaria de la GLC, suministrados por el Sr. Gustavo Pardo Valdés, Presidente de la Academia de Altos Estudios Masónicos de la GLC, y Miembro del Supremo Consejo, Grado 33°.

relacionar dicha medida con los acontecimientos contextuales relevantes, a la manera de Minard³ o de Moreno Friginals⁴, podemos identificar y cuantificar posibles factores que hayan incidido en tales cambios de membresía, y por tanto, en dicha GLC. Basado en estos resultados, podemos postular posibles eventos históricos como causas de los cambios en la membresía de la GLC.

Este trabajo constituye la segunda y última parte del estudio de la membresía de la GLC, entre 1945 y 1980, inicialmente presentado en el IH/UNAM⁵, y luego publicado en REHMLAC⁶. En el resto de este trabajo, (1) revisamos brevemente los resultados obtenidos en la primera parte, (2) analizamos el periodo 1980-2010, dividiéndolo en tres sub-períodos: dos de crecimiento (1980-1990, y 1990-2000), y uno de estancamiento (2000-2010); (3) identificamos y cuantificamos posibles factores que hayan incidido en los cambios demográficos observados, y finalmente, (4) interpretamos los resultados obtenidos, comparándolos con los de REHMLAC.

Revisión de la primera parte: 1945-1980.

Por razones de espacio, los detalles de la primera parte (1945-1980) serán omitidos, pero pueden leerse en el mencionado artículo de REHMLAC. Aquí, solo revisaremos aquellos puntos que serán utilizados, con los resultados de esta segunda parte, en validaciones y comparaciones.

A partir de 1945, la membresía de la GLC crece, de unos 15 mil miembros, hasta más de 34 mil, en 1958. Tras la revolución de 1959, ésta decrece hasta un mínimo de 19,640, en 1981.

Para mejor evaluar el impacto del cambio de miembros, y obtener un índice que permita la comparación *independiente de año y lugar*, definimos el indicador *Masones Efectivos*: número de *individuos en riesgo* (masones) por cada mil habitantes capaces para serlos⁷. El movimiento demográfico de la serie de miembros (1945-2010), puede apreciarse mejor a través de la Gráfica

³Charles Joseph Minard publicó como litografía en París, el 20 de noviembre de 1869, “el mejor gráfico estadístico que se haya producido”, según Edward R. Tufte (*The Visual Display of Quantitative Information*, Graphics Press, Cheshire, CT. 1983, pp. 40-41), relacionando eventos con los datos numéricos conexos.

⁴Manuel Moreno Friginals. *El ingenio*. (Editorial Ciencias Sociales. La Habana. 1978.)

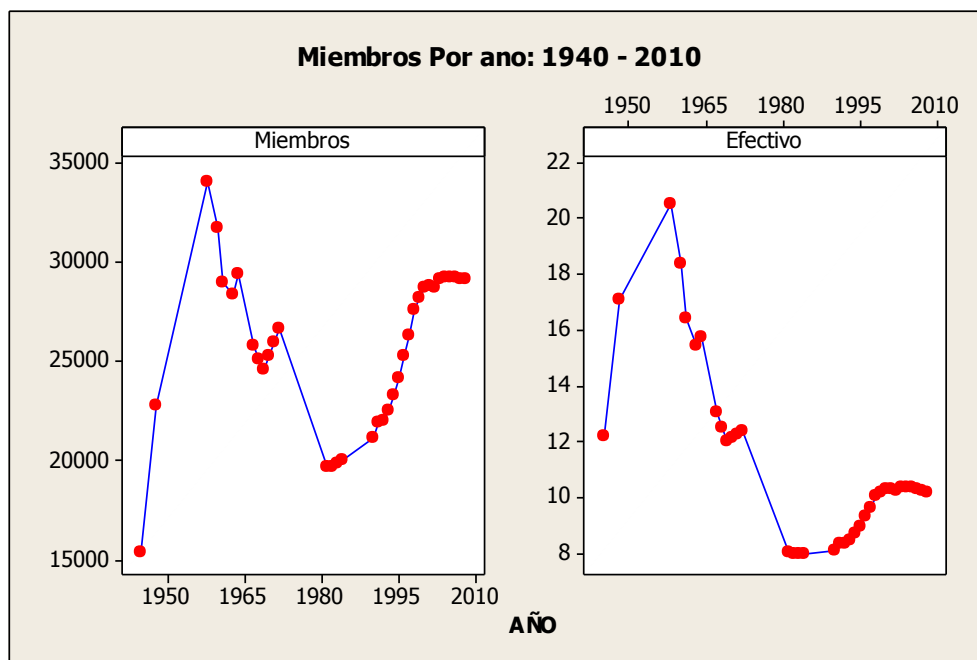
⁵Simposio sobre Masonería. Instituto de Historia de la UNAM, Ciudad de México. Diciembre del 2010.

⁶Jorge Luis Romeu. *Estudio Estadístico del Auge y Declive de la Gran Logia de Cuba Durante el Periodo de 1945 a 1980*. (REHMLAC, Vol. 3, No. 2., 158—184. Diciembre de 2011).

⁷Para más detalles sobre el indicador *Masones Efectivos*, ver Romeu, REHMLAC, 2011, páginas 166 a 168.

1, que muestra en su panel izquierdo, el Total Anual de miembros, y en el derecho, los masones efectivos, multiplicados por mil, para hacer su lectura más fácil en la gráfica:

Gráfica 1. Serie histórica de la membresía anual, Total y Efectiva (1945-2008).



Fuente: Romeu-Pardo Valdés⁸, paginas 2 y 3

La Gráfica 1 también muestra claramente tres grandes ciclos. El primero (1945 a 1958) es de un fuerte crecimiento de la membresía. El segundo (1959 a 1980), muestra un fuerte declive. El último ciclo, a partir de 1980, muestra un crecimiento, primero lento, y luego más fuerte, para terminar (a partir del 2000) en una estabilización de la membresía anual de la GLC.

La Gráfica 1 también se utiliza para identificar varios sub-segmentos dentro de estos tres ciclos, definidos por el comportamiento (creciente, estable o decreciente) de la serie de tiempo de dicha membresía, así como por los acontecimientos históricos conexos que en ellos ocurren.

La descripción de los cuatro sub-períodos históricos analizados, aparece en la Tabla 1.

⁸ Jorge L. Romeu y Gustavo Pardo Valdés. *Análisis demográfico de la masonería cubana*. Syracuse, NY. 2010. Pendiente de publicación en las actas de la Academia de Altos Estudios Masónicos de la GLC, según correo del Sr. Pardo Valdés, de fecha 24 de junio del 2010. Dicho análisis demográfico esta accesible en la página web del primer autor: <http://web.cortland.edu/romeu/MasonDemoTodos.pdf>.

Tabla 1. Caracterización de los periodos históricos cubanos de 1945 a 1980:

Época Histórica	Años	Tendencia	Eventos Nacionales Relevantes
<u>Presidencias de Grau y Prío</u>	1945-1952	crecimiento acelerado	Grau, Prío, y la republica liberal. Crecimiento económico.
Gobierno del Gral. Batista	1953-1958	continúa el crecimiento	Lucha contra gobierno militar de Batista. Continúa el crecimiento económico.
<u>Primeros años de revolución</u>	1959-1970	reducción acelerada	Luchas internas; Emigración; Playa Girón; Crisis de Octubre de 1962 (Misiles); Unidades Militares Ayuda a la Producción (UMAP); Ofensiva Revolucionaria
<u>Segundo periodo revolucionario</u>	1971-1980	continúa la reducción	Zafra de los Diez Millones; Constitución Socialista; Visitas de la Comunidad; Reunificación familiar; Éxodo de Mariel.

Fuente: caracterizaciones del autor de este trabajo.

Un desglose por provincias, de la membresía de la GLC, en la década de 1950, aparece en la Tabla 2. Vemos como el 50% de los miembros se concentra en la capital, así como en las provincias más urbanas de Habana y Matanzas donde los niveles socioeconómicos son más altos.

Tabla 2. Datos censales y masónicos cubanos, por provincia (1953-54):

Provincia	Poblacion	Masones	Efectivos
Pinar del Rio	448422	2348	0.0209
La Habana	787765	7086	0.0360
Provincia Habana	751038	4665	0.0249
Matanzas	395780	4403	0.0445
Las Villas	1030162	5370	0.0209
Camaguey	618256	2733	0.0177
Oriente	1797606	6139	0.0137
Nacional	5829029	32744	0.0225

Fuente: Boletín Informativo de la GLC, Febrero de 1955, y Censo de 1953.

Durante los gobiernos de Grau, Prío y Batista, la membresía de la GLC se duplica, a la vez que ocurre un mayor auge económico en las áreas urbanas, y en las clases media y alta. Tras la revolución socialista de 1959, los cubanos adoptan cuatro actitudes: sumarse al movimiento de

cambios revolucionarios, enfrentarlo, emigrar, o permanecer al margen. En las decrecientes filas de la masonería, observamos el desarrollo de estas mismas cuatro tendencias.

Torres Cuevas⁹, al analizar el declive de la GLC en esos años, sugiere *cinco causas*¹⁰ para explicarlo. Además, nosotros *propusimos una sexta causa*: que existen masones que abandonan la GLC porque, tras el ascenso de la revolución de 1959, el pertenecer a la masonería u otras asociaciones fraternales y religiosas, era interpretado por las autoridades como indicativo de falta de fervor revolucionario y acarrea consecuencias económicas, laborales y educacionales serias.

Basado en lo anterior, desarrollamos un modelo que describe el movimiento de miembros durante este período. Su ajuste a los datos de la GLC implica la plausibilidad de sus hipótesis:

$$\text{Miembros AñoActual} = \text{Miembros AñoAnterior} - \text{Bajas} + \text{Altas}$$

Para el caso de la masonería cubana, descomponemos las Altas = Nuevos Ingresos + Reafiliaciones, y Bajas = Ordinarias + (Por razones políticas) + Emigración + Decesos.

Las hipótesis del modelo incluyen: (1) que los *nuevos ingresos* y *re-afiliaciones* habrían disminuido a partir de 1959, y (2) que las bajas *ordinarias* (por *desencanto*¹¹, y *políticas*¹²), así como por *emigración*, se habrían incrementado. El modelo utiliza datos del INS¹³, de censos cubanos, y de tasas de mortalidad de Naciones Unidas, y produce las estimaciones de la Tabla 3.

Como la emigración a partir de 1959, además de hacia EEUU se produce también hacia Europa y la América Latina¹⁴, datos no reflejados por el INS norteamericano, nuestro modelo proporciona una *cota inferior* del número total de masones que salieron del Cuba, en cada año.

⁹ Eduardo Torres Cuevas, *Historia de la masonería cubana*. (Edición Imágenes Contemporáneas. La Habana. 2003).

¹⁰ Torres-Cuevas (pp. 241 y 242) considera cinco causas del declive de la GLC a partir de la revolución: (1) impacto económico en las clases altas y medias; (2) éxodo masivo; (3) disminución de la credibilidad de la masonería como solución a los problemas sociales del país; (4) marginalidad política y social de la masonería, por la estatización de las actividades económicas, y (5) fallecimiento de los masones más viejos. Nosotros coincidimos con éstas.

¹¹ En todos los tiempos ha habido miembros de la masonería desencantados de la organización, por no gustar de sus ritos, formalidades etc., dándose de baja, o dejando de asistir a las logias. A esos, les llamamos: *por desencanto*.

¹² Las dos razones políticas propuestas son: (1) abandonar la GLC, por encontrar en la ideología revolucionaria una mejor explicación a sus inquietudes intelectuales; y (2) abandonar la GLC por la preocupación de que tal afiliación masónica pudiera perjudicar sus aspiraciones laborales o educacionales, bajo el nuevo sistema revolucionario.

¹³ Immigration and Naturalization Service, de EEUU.

¹⁴ Silvia Pedraza. *Political Disaffection in Cuba's Revolution and Exodus*. (Cambridge Studies in Contentious Politics. Cambridge University Press. 2007. Página 266). Salidas estimadas hasta el año 2000: EEUU, 885,970;

Tabla 3. Análisis de la Membresía durante el Periodo 1959-1969.

Año	Total de Masones	Total Emigración	GLC Miembros	Masones Efectivos	Mason Emigran	Mason Fallecen	Total Bajas Ord.
1959	*	62,800	32738	0.0205	483	327	655
1960	31753	60,781	31492	0.0184	418	315	630
1961	28992	50,857	30449	0.0164	313	304	609
1962	*	73,632	28940	0.0164	454	289	579
1963	28335	15,535	28621	0.0154	90	286	572
1964	29446	15,045	28313	0.0158	89	283	566
1965	*	25,366	27793	0.0158	150	278	556
1966	*	55,422	26657	0.0158	327	267	533
1967	25824	49,756	25637	0.0131	244	256	513
1968	25072	50,182	24608	0.0125	235	246	492
1969	24589	49,415	23595	0.012	223	236	472
Totales					3026	3088	6177

Fuente: resultados del modelo descrito arriba, utilizando los datos arriba apuntados

Vemos cómo la *emigración* (3026) resulta un fuerte factor en el declive de la membresía de la GLC, más no el único. Los *fallecimientos* (3088) son otro factor. Las *bajas ordinarias* (6177) constituyen el tercer componente significativo del modelo estadístico. Por tanto, la *razón más importante del declive de la GLC en los 1960* no es ni la emigración, ni el fallecimiento de los masones más viejos, sino la combinación de las *Bajas Ordinarias* (50% de todas las pérdidas) causadas por los motivos políticos antes discutidos, que no son compensadas por *el pobre índice de nuevas Afiliaciones*, igualmente relacionado con las motivaciones políticas.

A partir de 1972 (fin de los vuelos Varadero-Miami) termina la emigración de la clase media cubana. Los cálculos del modelo, para la década de 1970, aparecen en la Tabla 4.

Tabla 4: Estimados de la pérdida de miembros de la GLC en la década 1970-1980

AÑO	Miembr	Censo	Salidas	Efectivos	Muertes	Bajas	Emigra
1970	25295	8321333	49,220	0.01216	253	253	224
1971	25968	8461600	43,323	0.01228	260	260	199
1972-77	26659	8601867	11,489	0.0124	9600 ¹⁵	9600	53

España, 50,765; Italia y Alemania, 8 mil c/u; Mexico, 6,647; Canada, 5,410; Chile, 3,290; R.D, 2,235; Antillas Holandesas, 2,046; y otros países con mas de mil cubanos emigrantes: Francia, Suecia, Panama, Suiza y U.K.

¹⁵ Corresponde a seis años: 1972-77. Por tanto, multiplicamos el valor anual (1600) por seis, obteniendo 9600.

1978-80	19690	9794900	150,000	0.01	<u>1173</u> ¹⁶	1773	563
				Totales	2703	2703	1040
					Total Década		6446

Fuente: resultados del modelo descrito arriba, utilizando los datos arriba apuntados

La primera parte de este trabajo termina en 1980, tras las Visitas de la Comunidad¹⁷, en (1978-1980), y el masivo *éxodo del Mariel*¹⁸. Concluimos que los tres factores principales del declive de la GLC durante este periodo han sido: (1) el control estatal de la economía, (2) el control estatal de las actividades laborales, educacionales y culturales, y (3) la emigración.

Década de 1980 a 1990

A partir de 1980, el desarrollo de la membresía anual de la GLC puede dividirse en tres periodos históricos, bien determinados por los eventos, así como por su crecimiento (Tabla 5):

Tabla 5. Caracterización de los periodos históricos cubanos de 1980 al 2010:

Época Histórica	Años	Tendencia	Eventos Nacionales Relevantes
Crisis Ideológica	1980-1990	Se revierte el declive de la GLC	Apertura económica; regreso de becarios en países socialistas y de militares de Angola; el caso del General Arnaldo Ochoa
Crisis Económica	1990-2000	Crecimiento acelerado de la GLC	Desintegración de la URSS y el CAME; pérdida de subsidios; empresas mixtas; IV Congreso del PCC; religión y masonería.
Cambios en los mandos y estructuras	2000-2010	Un nuevo estancamiento de la GL	Enfermedad de Fidel y sustitución en el mando por Raúl; cambios de política; Hugo Chávez llega al poder en Venezuela.

Fuente: análisis del autor

¹⁶Corresponde a tres años: 1978-80. Por tanto, multiplicamos el valor anual (591) por tres, obteniendo 1773.

¹⁷ Miles de emigrados visitaron a Cuba entre 1978 y 1980. Además, el gobierno liberó, y dejó emigrar, con sus familiares, a miles de presos políticos, y permitió salir a muchos que no pudieron hacerlo con sus familias en 1960. Para mas detalles, consultar el mencionado libro de Silvia Pedraza (145--147)

¹⁸ En 1980, ocurrieron en La Habana una penetración violenta en la Embajada del Perú, en la que murió un militar cubano de guardia en la misma, y la posterior entrada en dicha sede, de diez mil personas. La emigración cubana en EEUU recogió en miles de pequeñas embarcaciones en el puerto de Mariel, a unas 125 mil personas, entre parientes y otras personas obligadas. Para mayor información, consultar el mencionado libro de Silvia Pedraza, 151—152.

En 1980-1990, la membresía de la GLC *deja de declinar* con una tasa promedio (1959-1980) de 2.5% anual, y comienza a crecer con una tasa del 1%, para terminar la década con 9.4% más de miembros (Tabla 6). Qué eventos produjeron tal reversión en la tendencia de la serie?

Tabla 6: Membresía estimada de la GLC en la década de 1980, con crecimiento del 1%

Año	Miembros	Efectivos	Estimado	Logias	Mbr/Log
1982	19690	0.0798	19690	323	60.9
1983	19862	0.0800	19887	320	62.1
1984	20007	0.0800	20086	317	63.1
1985-1989 ¹⁹	***	***	***	***	***
1990	21153	0.0811	21321	314	67.4

Fuente: Informes anuales de la Gran Secretaría y cálculos del autor

Una respuesta surge de los acontecimientos que sucedieron a los de la embajada del Perú y Mariel en 1980, en que salieron más de 140 mil personas. Su impacto produjo importantes cambios económicos. Se autorizaron, tras muchos años de prohibición, actividades económicas privadas²⁰, que permitieron a muchos individuos trabajar por cuenta propia, y poder afiliarse a la masonería u otras instituciones fraternales y religiosas, soslayando consecuencias laborales.

Otros acontecimientos nacionales que pudieron afectar a la GLC incluyeron el regreso de miles de soldados, al finalizar la Guerra en Angola, y el regreso de becarios del Este de Europa, al inicio de la Perestroika en la URSS y los países del Bloque Socialista, trayendo nuevas perspectivas, y discutiendo sus posibles repercusiones políticas y económicas dentro de Cuba. Es por esta época en que comienzan a aparecer públicamente los primeros *disidentes internos*. Algunos de estos disidentes, ingresan en la masonería, alcanzando luego altos grados y puestos de importancia en la Gran Logia, como se verá más claramente en las décadas de 1990 y el 2000.

Un ejemplo de los impactos producidos por estos eventos es el caso del General Arnaldo Ochoa, héroe militar de Angola. Ochoa comenzó a nuclear alrededor suyo a muchos oficiales y

¹⁹ Carecemos de datos para estos años, y por tanto, no podemos saber como paso la serie de 20,007 (1984) a 21,153 (1990) miembros: linealmente, parabólicamente, o con otra forma funcional más compleja.

²⁰ Rolando Castañeda. *La Baja Productividad y los Ajustes Socioeconómicos de 2010-2011. (Cuba in Transition.* Vol. 21. ASCE, Washington. p. 49): “Se autorizó mercados libres campesinos y artesanales, la contratación de empleados y trabajo privado (*cuentalpropismo* albañiles, carpinteros, electricistas etc.) Los trabajadores privados alcanzaron 52,100 en 1985. El Proceso de Rectificación de Errores de 1986 terminó con estas reformas.”

militantes jóvenes del gobierno, y del PCC. En 1989, Ochoa fue acusado de alta traición²¹, junto con varios altos oficiales de las Fuerzas Armadas y del Ministerio del Interior, y posteriormente sentenciado a muerte. Al final de la década de 1980, la mencionada apertura económica había terminado, la economía se deterioraba, y el control del estado se incrementaba nuevamente.

Década de 1990 a 2000

En esta década se observa un crecimiento de la membresía de la GLC significativamente más alto que en la década anterior, pasando de 21,918 miembros en 1991, a 28,689 en 2000 (un 3% anual). Además, aparece un cúmulo de datos demográficos (altas, bajas, iniciaciones, ascensos, exaltaciones) que anteriormente, o habían escaseado, desaparecido, o no existían.

Qué eventos conexos pueden haber provocado tales cambios? Varios eventos (nacionales e internacionales) pueden haber favorecido dicho acelerado crecimiento. Los nacionales incluyen (1) el IV Congreso del PCC (1991), y (2) la crisis económica por la pérdida de los subsidios soviéticos. Esta última, a su vez indujo (3) la creación de empresas turísticas mixtas (del estado y capitalistas europeas), con la consiguiente (4) explosión del turismo internacional, que terminó con el aislamiento de más de treinta años, la posibilidad de (5) trabajar para empresas mixtas, y por cuenta propia, (6) el Maleconazo, (7) el tratado de inmigración con EEUU bajo el cual se creó el sistema de la Lotería, y (8) la visita del Papa Juan Pablo a Cuba. Estos eventos contribuían a (1) independizar económicamente, a muchos ciudadanos del estado, y (2) a dar a conocer lo que pasaba allende las playas de la isla, fomentando así el pluralismo ideológico, y favoreciendo el crecimiento de la membresía de la GLC y otras organizaciones independientes²².

El evento más importante, y que posiblemente impulsó a los demás, fue la disolución de la Unión Soviética²³, y demás países socialistas del Este de Europa. Al perder Cuba los subsidios

²¹ Arresto: *New York Times*: <http://www.nytimes.com/1989/06/16/world/cuba-arrests-top-general-on-corruption-charges.html> Juicio: *El País* http://elpais.com/diario/1989/07/08/internacional/615852008_850215.html Video del Juicio del Gral. Ochoa: <http://www.youtube.com/watch?v=Cnqh0QUiTAI> accedidos en V/1/2012.

²² En esta década comenzaron a crearse en Cuba cientos de Organismos No Gubernamentales (ONG). Ver Reporte del Bildner Center/CUNY: <http://web.gc.cuny.edu/dept/bildn/publications/documents/Reaud15.pdf> Acceso V/1/12.

²³ Jorge Pérez López y Carmelo Mesa Lago. *Cuban GDP Statistics Under the Special Period. (Cuba in Transition)*. Vol. 19. ASCE, Washington.. 153--167). P. 153: "With the economic crisis that enveloped Cuba in the early 1990s, largely provoked by the collapse of the USSR and the dissolution of the socialist economic community".

soviéticos y del CAME²⁴, sobrevino la crisis económica más fuerte en cincuenta años de gobierno de Fidel Castro, conocido oficialmente como el *periodo especial en tiempos de paz*²⁵. Como consecuencia de la crisis económica, el gobierno cubano creó empresas mixtas para atraer turistas, mayormente europeos, que pasaban de un millón anual a finales de la década, y que permitieron de nuevo, a miles de ciudadanos, el desarrollar actividades económicas privadas²⁶, emancipándolos de la tutela económica del estado, y de sus restricciones conexas.

Otro evento de gran importancia para la GLC fue la celebración, en Octubre de 1991, del IV Congreso del PCC²⁷. Este aprueba que sus miembros, y los del gobierno, puedan afiliarse a instituciones fraternales y religiosas, y viceversa, pasando así el estado cubano de ateo, a laico.

Esta medida manda un mensaje, a los ciudadanos previamente preocupados de que su pertenencia a la masonería o a las iglesias, fuera política o socioeconómicamente mal vista por el gobierno, de que esta situación estaba cambiando, facilitando así, el crecimiento de la GLC.

Podemos estimar el impacto sobre la GLC, del IV Congreso y de la apertura económica, comparando las tasas del crecimiento *antes* (1%) y *después* (3.1%) de 1990. Tal impacto es de un 2% adicional, en la tasa de crecimiento anual (Tabla 7). Las estimaciones correspondientes, y la diferencia entre éstas, aparecen dadas por año: en 2000 había 5127 masones más, *de lo normal*.

Tabla 7: Comparación del crecimiento de la GLC con tasas Antes/Después de 1990

Año	Miembros	Efectivos	0.031	Estim1	0.01	Estim2	Diferencia
1991	21918	0.0084	656	21809	212	21365	444
1992	21962	0.0083	676	22485	219	21584	901
1993	22539	0.0085	697	23182	220	21803	1379
1994	23321	0.0087	719	23900	225	22029	1872
1995	24169	0.0090	741	24641	233	22262	2379
1996	25301	0.0093	764	25405	242	22504	2902
1997	26344	0.0096	788	26193	253	22757	3436
1998	27635	0.0101	812	27005	263	23020	3985
1999	28173	0.0102	837	27842	276	23296	4546
2000	28689	0.0103	863	28705	282	23578	5127

²⁴ Consejo de Ayuda Mutua Económica, comunidad económica de los países socialistas del Bloque Soviético. *El Mundo*: <http://www.laguia2000.com/el-mundo/consejo-de-ayuda-mutua-economica> Accedido en V/1/2012.

²⁵ Carmelo Mesa Lago. *State of the Cuban Economy: 1995-96. (Cuba in Transition*. Vol. 6. ASCE, Washington. 4--7). <http://www.ascecuba.org/publications/proceedings/volume6/pdfs/05mesalago.fm.pdf> Acceso V/2/2012.

²⁶ Ejemplos: taxistas, guías turísticos, vendedores y fabricantes de artículos artesanales, pequeños mesones, etc.

²⁷ *Radio Rebelde* <http://www.radiorebelde.cu/50-revolucion/congresos/4-congreso.html>. Accedida V/1/2012

Fuente: Informes anuales de la Gran Secretaria y cálculos del autor

Durante estos difíciles años, y posiblemente influidos por la fuerte crisis económica, el numeroso turismo extranjero, y la aceptación de balseros, que llegaban clandestinos a EEUU²⁸, muchos jóvenes abandonaron el país en frágiles embarcaciones. En 1994, el gobierno cubano permitió que miles de jóvenes salieran libremente del Malecón habanero, acción conocida como el *Maleconazo*²⁹. El impacto que esta explosiva emigración produjo en el gobierno de EEUU fue fuerte, e impulsó negociaciones para terminar con las salidas irregulares. El gobierno de EEUU accedió a dar miles de visas cada año, mediante una Lotería³⁰ entre personas interesadas en emigrar, realizada en la oficina de intereses de EEUU. Es posible que algunos ganadores de la lotería, sintieran interés en afiliarse a la masonería, para establecer contactos en EEUU, razón que afectaría el incremento primero, y la reducción después, de los miembros de la GLC.

Podemos utilizar la información sobre altas y bajas, ocurridas anualmente durante esta década, para desarrollar otro modelo que describa el movimiento de la membresía de la GLC:

$$\text{AñoActual} = \text{AñoAnterior} - \% \text{BajasAñoAnterior} + \% \text{AltasAñoAnterior}$$

Estimaciones con %Bajas = 9.85 y %Altas = 6.74, están en la ultima columna de la Tabla 8, y son cercanas a las obtenidas con el otro modelo, de tasa de crecimiento de 3%. Nótese como los ingresos totales (20395) de la década iguala los miembros en 1990. Las bajas totales (14162) también son considerables. De hecho, ocurrió una renovación de la membresía de la GLC.

Tabla 8: Análisis de altas y bajas en la GLC, vía otro modelo estadístico

Año	Miembros	Efectivos	Ingresos	Bajas	%Altas	%Bajas	EcuaTasa
1993	22539	0.0085	1343	561	5.96	2.49	22645
1994	23321	0.0087	2332	1484	10.00	6.36	23349
1995	24169	0.0090	2474	1342	10.24	5.55	24075
1996	25301	0.0093	3041	1998	12.02	7.90	24824
1997	26344	0.0096	3110	1819	11.81	6.90	25596
1998	27635	0.0101	3149	2611	11.39	9.45	26392
1999	28173	0.0102	2635	2119	9.35	7.52	27213
2000	28689	0.0103	2311	2228	8.06	7.77	28059
Total	***	***	20395	14162	78.82	53.94	202155
Promedio	25771	0.0095	2549	1770	9.85	6.74	25269

²⁸ Otros inmigrantes ilegales, e.g. mexicanos o haitianos, eran repatriados, mientras que los cubanos eran admitidos.

²⁹ Zoe Valdés; Video: <http://zoevaldes.net/2011/08/05/el-maleconazo-5-de-agosto-de-1994/> Accedido V/1/2012.

³⁰ Lotería de visas. Del mencionado libro de Silvia Pedraza, página 198.

Fuente: Informes anuales de la Gran Secretaría y cálculos del autor

Por último, la visita a Cuba del Papa Juan Pablo II en 1998, demostró cómo era posible llenar la Plaza de la Revolución con un millón de personas sin asistencia oficial, para escuchar a un orador diferente de Fidel Castro, desarrollando una agenda distinta y conciliatoria. Todos estos eventos contribuyen al extraordinario crecimiento de la GLC, durante esta década.

Década de 2000 a 2010

En esta década nuevamente se estanca la membresía de la GLC, en unos 29 mil miembros. Es como si ésta hubiera alcanzado su nivel de saturación. Consideremos algunos factores y eventos, nacionales e internacionales, que pudieran haber ocasionado esta situación.

A partir de 1995, incluyendo el proceso de la Lotería, emigraron hacia EEUU unas 25 mil personas, anualmente. Los promedios por periodos, están en la Tabla 9. Utilizando los índices de *Masones Efectivos* y de *mortalidad* promedios, podemos estimar algunas de las bajas ocurridas, como *emigrados o desaparición física*, y clasificar las restantes como *otras bajas*.

Tabla 9: Análisis del movimiento migratorio 1980-2010, y su efecto en la GLC

Periodo	AvgGLC	TotSalidas	MasEfect.	MasEmigran	EstimMuertes
1981-1989	21,000	77,835	0.0082	160	1890
1990-1993	21,500	60,244	0.0084	127	860
1994-2000	25,000	174,437	0.0093	406	1750
2001-2010	29,000	250,000	0.0102	638	2900
Totales	**	562,516	**	1329	7400

Fuente: De las Tablas 1.1 y 1.2, paginas 5 y 6 del citado libro de Pedraza, y cálculos del autor

La Lotería y la emigración a EEUU se estabilizaron en unos 25 mil anuales. Pero tres eventos de gran relevancia ocurrieron: (1) la enfermedad, y (2) posterior sustitución de Fidel Castro por su hermano Raúl en la presidencia del país, y (3) la elección de Hugo Chávez como presidente de Venezuela. Este, proporcionó ayuda económica, y sobre todo el tan necesario petróleo³¹. Y dio empleo en Venezuela, a decenas de miles de profesionales cubanos (médicos, maestros, instructores deportivos y militares, etc.) proporcionando a muchos, una alternativa mas

³¹ El Pais Internacional, Mayo 3 del 2012. *Chávez enfermo, y el relevo en Venezuela*. “Chávez, mantiene a flote la economía y el régimen de Cuba con el envío diario de más de 100.000 barriles de petróleo a precio subvencionado”.

atractiva que la emigración, para mejorar su situación económica y social, lo que también restaba membresía a la GLC. Pues pertenecer la masonería, seguía siendo mal visto por el gobierno.

El nuevo presidente cubano Raúl Castro ha realizado cambios sustanciales³² en la economía y la administración del país³³, que incluyen la preparación de un nuevo congreso del PCC, la apertura de nuevas áreas económicas a la iniciativa privada, y la limitación del tiempo de mando de los funcionarios del partido y del gobierno. Estos cambios suavizan la presión del estado sobre el individuo, facilitando su participación en ONGs³⁴ como la GLC y las religiones. Más, como se desprende de la Tabla 10, la membresía de la GLC se ha estancado en esta década.

Tabla 10: Membresía de la GLC en la década del 2000

Año	Miembros	Poblacion	Efectivos	Logias	Bajas	Altas
2001	28772	11176406	0.0103	314	2170	2075
2002	28677	11210812	0.0102	314	1247	1697
2003	29127	11245217	0.0104	316	2141	2239
2004	29225	11279623	0.0104	316	***	***
2005	29276	11314029	0.0104	316	***	***
2006	29192	11348435	0.0103	316	***	***
2007	29134	11382840	0.0102	316	***	***
2008	29110	11417246	0.0102	316	***	***
2009	29169	11451652	0.0102	316	***	***
2010	28863	11486058	0.0101	316	***	***

Fuente: Informes anuales de la Gran Secretaria y cálculos del autor

Entonces, surge la interrogante: por qué se ha estancado el crecimiento de la GLC? Cómo ha cambiado la situación de la GLC, con respecto a la supervisión del gobierno, factor que afectó fuertemente su membresía en los primeros años (1959-1980) de la revolución? Una respuesta surge de las declaraciones hechas a los medios de difusión cubanos³⁵, por el Ex Gran Maestro de la GLC, Dr. José Manuel Collera Vento³⁶ en III/28/2011, cuando anunció que era un agente encubierto de la Seguridad cubana, dentro de la GLC. Es de notar que la membresía de la GLC,

³² Carmelo Mesa Lago. *La Economía Cubana en la Encrucijada*. (Boletín No. 102 del **Real Instituto Elcano**. http://www.realinstitutoelcano.org/wps/portal/rielcano/BoletinVista?WCM_GLOBAL_CONTEXT=/elcano/elcano_es/boletines/bolet_n+102 Accedido en V/1/2012.

³³ *Revolution in Retreat*. (**The Economist**. Vol. 402, No. 8777. III/24/2012. Special Report Insert) trae los cambios.

³⁴ Organizaciones no gubernamentales, que han surgido y se han multiplicado en los últimos quince años, en Cuba.

³⁵ Circular Especial No. 171 del Gran Maestro de la Gran Logia de Cuba, sobre el Agente Gerardo, Ex Gran Maestro Jose M. Collera Vento: Pagina Web de la GLC: <http://www.granlogiacuba.org/node/405> Accedido en V/1/2012.

³⁶ Collera Vento ocupó los cargos de Gran Maestro (2000-2003), y de Gran Secretario (2003-2006) de la GLC.

recientemente reportada por el Gran Secretario, bajó de 28,863 miembros en 2010, a 26,657 en el 2011. O sea, dicha membresía sufrió una caída de más del 8% en un solo año, cifra mucho mayor que la experimentada anteriormente en ningún otro año en las dos últimas décadas.

Discusión

Varias hipótesis, relacionadas con la masonería cubana, pueden estudiarse utilizando sus estadísticas demográficas: (1) es la masonería cubana un fenómeno preponderantemente urbano, o rural? (2) ha cambiado la masonería cubana en el último medio siglo, bajo dos regímenes políticos y socioeconómicos totalmente diferentes? y (3) cuál ha sido el impacto recíproco del gobierno sobre la masonería cubana, y viceversa? En esta sección las abordaremos.

La Tabla 11 muestra datos de la distribución provincial de la GLC, circa 2009. Hemos calculado varios indicadores para comparar las provincias (1) preponderantemente urbanas y de mayor desarrollo socioeconómico³⁷, las (2) preponderantemente rurales y menos desarrolladas³⁸, y un grupo intermedio de (3) provincias rurales, pero con centros urbanos de importancia³⁹.

Tabla 11 Distribución provincial de la membresía de la GLC, circa 2009.

PROVINCIA	Area (km ²)	Poblacion	Total Logs	Miembros	Mas. Efect.	MbrsX Logia	Logias Xmil-Hab.	LogiasX Mil-Km ²
NACIONAL	109886	11,177,743	316	29127	0.0104	92.2	2.8270	2.8757
PINAR DEL RIO	10904	726,574	17	2706	0.0149	159.2	2.3397	1.5591
PROV. HABANA	5792	711,066	29	2494	0.0140	86.0	4.0784	5.0073
CIUDAD HABANA	721	2,201,610	111	9329	0.0169	84.0	5.0418	153.9507
MATANZAS	11803	670,427	28	2370	0.0141	84.6	4.1764	2.3723
VILLA CLARA	8412	817,395	29	2667	0.0131	92.0	3.5479	3.4473
CIENFUEGOS	4180	395,183	14	1387	0.0140	99.1	3.5427	3.3493
SANCTI SPIRITU	6737	460,328	11	991	0.0086	90.1	2.3896	1.6329
<u>CIEGO DE AVILA</u>	6783	411,766	8	449	0.0044	56.1	1.9429	1.1794
<u>CAMAGÜEY</u>	15615	784,178	14	709	0.0036	50.6	1.7853	0.8966
<u>LAS TUNAS</u>	6588	525,485	6	604	0.0046	100.7	1.1418	0.9108

³⁷ Preponderantemente urbanas (en negrita): Habana, Ciudad Habana Matanzas, Villa Clara, y Cienfuegos

³⁸ Preponderantemente rurales (subrayadas): Ciego de Avila, Camagüey, Tunas, Holguín, Granma.

³⁹ Provincias intermedias (sin marcar): Pinar del Río, Sancti Spíritus, Santiago de Cuba, Guantánamo.

HOLGUIN	9293	1,021,321	12	1138	0.0045	94.8	1.1749	1.2913
GRANMA	8375	822,452	10	1104	0.0054	110.4	1.2159	1.1940
STGO DE CUBA	6156	1,036,281	19	1992	0.0077	104.8	1.8335	3.0862
GUANTANAMO	6168	507,118	7	1187	0.0094	169.6	1.3803	1.1349

Fuente: Informe anual de la Gran Secretaria y cálculos del autor

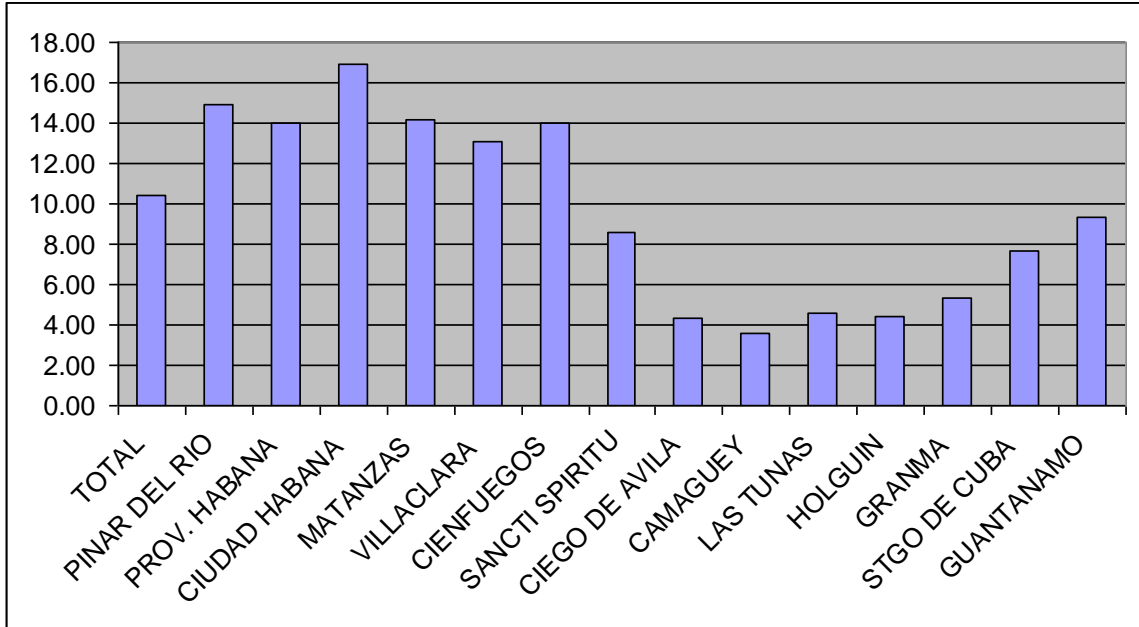
Un mapa, con la distribución geográfica de las provincias cubanas aparece en la Gráfica 2. El occidente cubano ha sido tradicionalmente más urbano y desarrollado que el oriente, mostrando más y mayores ciudades, menos y menores latifundios, y menor extensión territorial.

Gráfica 2: Mapa de las provincias cubanas, según la definición de 1976.



La cuestión de si la masonería cubana es predominantemente urbana o rural, puede dilucidarse comparando los (1) índices de *Masones Efectivos* por provincia, (2) el número de masones por logia, (3) de logias por mil habitantes, y (4) de logias por kilómetro cuadrado, entre el grupo de provincias predominantemente urbanas, y el de las predominantemente rurales. La Tabla 11 y la Gráfica 3 muestran como existe una marcada diferencia entre ambos grupos. Las provincias más urbanas muestran, en general, coeficientes de *masones efectivos*, de logias/mil habitantes, y de logias/Km², más altos que las medias nacionales respectivas (10.4, 2.82, 2.88), y un promedio de miembros por logia, mas bajo que el nacional (92.2). Y las provincias predominantemente rurales, producen el resultado contrario. Ejemplos de tales resultados están en la Gráfica 3, sugiriendo que la masonería cubana es, en efecto, predominantemente urbana.

Gráfica 3: Coeficiente de Masones Efectivos (multiplicados por mil) por Provincia



Fuente: Informe anual de la Gran Secretaria y cálculos del autor

Aglutinando las nuevas 14 provincias cubanas en las antiguas seis⁴⁰, podemos comparar las décadas de 1950 y 2000. La antigua provincia de Las Villas incluye hoy a Cienfuegos, Villa Clara y Sancti Spíritus. La antigua provincia de Camagüey incluye hoy una parte de Las Tunas, a Ciego de Ávila y Camagüey. Y la antigua provincia de Oriente incluye hoy otra parte de Las Tunas, a Holguín, Granma, Santiago y Guantánamo. La comparación aparece en la Tabla 12:

Tabla 12. Comparación de la distribución provincial de la membresía de la GLC.

	En 1954		En 2007		Porciento
Provincia	Total	Porciento	Total	Porciento	Diferencia
P. del Rio	2348	7.17	2706	9.29	2.12
Habana	4665	14.25	2494	8.56	5.68
Ciudad Hab	7086	21.64	9329	32.03	10.39
Matanzas	4403	13.45	2370	8.14	5.31
Las Villas	5370	16.40	5045	17.32	0.92

⁴⁰ La división provincial usada por el autor, se origina en 1976. En 2010, las han reestructurado, creando una nueva provincia (*Artemisa*) con parte de Habana y Pinar del Río. El resto de Provincia Habana se llama ahora *Mayabeque*. Antes de la revolución, y desde la colonia española, Cuba tenía solo las seis provincias dadas en la Tabla 12.

Camagüey	2733	8.35	1458	5.01	3.34
Oriente	6139	18.75	5721	19.64	0.90
Total	32744	100.00	29123	100.00	**

Fuente: Informe anual de la Gran Secretaria y cálculos del autor

Vemos cómo los porcentajes son similares, excepto en Ciudad Habana, cuyos límites han cambiado con la inclusión de varios municipios adyacentes, antiguamente separados. Matanzas, que hoy incluye la Ciénaga; y Provincia Habana, que incluye Artemisa, han cambiado sus viejos límites con la nueva demarcación provincial. Mas, si consolidamos los resultados para Provincia Habana, Ciudad Habana, y Matanzas, en las dos épocas mencionadas, comprobamos cómo todavía contienen un 50% de la membresía de la GLC. Las demás provincias difieren poco. La distribución geográfica de la GLC ha variado poco en estos 50 años, y bajo los dos regímenes.

El posible efecto de la interacción, entre la masonería y la oficialidad del gobierno, puede evaluarse observando el desarrollo del PCC y del gobierno en estos últimos años. La vivencia de las discusiones, a veces sumamente intensas, que se suscitan en Logia, y sobre todo en la Alta Cámara, y la participación en elecciones con varias candidaturas para los altos cargos, contrastan con las ordenadas reuniones, y con las re-elecciones periódicas de los altos dirigentes del PCC y del gobierno. Y pueden haber ejercido un impacto, justificando así las manifiestas diferencias en planteamientos y desarrollo, entre el IV Congreso (1991), y el VI Congreso (2011) del PCC⁴¹.

Por último, abordamos la interrogante sobre cuántos miembros de la GLC continúan su carrera masónica, más allá de los tres primeros grados. Esto puede evaluarse a través del reciente informe del Soberano Gran Comendador del Supremo Consejo del Grado 33⁴². Este reporta, en el año 2010, un total de 4,213 miembros en los Altos Cuerpos (14.5% de la membresía anual de la GLC), desglosados de la siguiente manera: Supremo Consejo, 267; Consistorios, 1021; Consejos de Caballeros Khadosch, 594; Capítulos Rosacruz, 2098; Logias de Perfección, 240.

⁴¹ Carmelo Mesa Lago. *Las Reformas de Raúl Castro y el VI Congreso del Partido Comunista de Cuba: avances, obstáculos y resultados*. (América Latina, 35. Diciembre del 2011).

⁴² SUPREMO CONSEJO GRADO 33. Mensaje Anual 2011-12. I.P.H. Lázaro F. Cuesta Valdés 33. Soberano Gran Comendador (p.s.r). Los miembros de los Altos Grados, lo son también de alguna logia de la GLC.

Para evaluar mejor estas cifras, comparamos los datos de la GLC, con los datos de la Gran Logia Soberana de Puerto Rico (GLSPR)⁴³. La población puertorriqueña es de unos cuatro millones de habitantes, de los cuales un 60% se concentra en el área conurbada de San Juan. La membresía anual de la GLSPR es aproximadamente de unos 2700⁴⁴, reunidos en 67 logias. Esto da un promedio de 40 miembros/logia, y 0.0027 *masones efectivos* (la GLC tiene, según la Tabla 11, 92.2 y 0.0104, respectivamente). O sea, la GLC es significativamente mayor (casi el triple) que la GLSPR. En un futuro presentaremos un estudio comparativo entre las membresías de estas dos grandes logias caribeñas, analizando posibles causas y efectos.

Conclusiones

Los análisis y los resultados de las dos partes de nuestro estudio demográfico de la GLC, nos llevan a plantear tres grupos de conclusiones:

I) LOS MISMOS FACTORES DEL PERIODO 1959-80, REFORZADOS EN EL DE 1980-2010

En esta segunda parte los resultados obtenidos refuerzan los modelos estadísticos⁴⁵ y los factores y estimaciones encontrados en la primera: cuando disminuyen las presiones políticas y económicas sobre el ciudadano, y éste depende menos del estado, la membresía en la GLC crece, y viceversa. La emigración, sigue siendo un factor negativo en el crecimiento de la GLC.

II) PUNTOS DE VISTA ETICOS SOBRE LA MASONERIA

Otro factor, no menos importante a considerar en el crecimiento de la GLC, son los valores éticos que la filosofía masónica inculca, y que Margaret Jacob discute en detalle, en su tratado sobre la *Masonería y la Ilustración*⁴⁶: (1) “(las logias) eran espacios en una nueva zona de la sociedad civil”⁴⁷; (2) “El mérito debía ser el único criterio de status dentro de la logia”⁴⁸;

⁴³ La GLSPR comenzó como una Gran Logia Provincial de la GLC. Y como escribió la gran poetisa puertorriqueña Da. Lola Rodríguez de Tió (PR, 1843; Cuba, 1924) en su famoso poema *A Cuba*, de su poemario *Mi Libro de Cuba*: “Cuba y Puerto Rico son, de un pájaro las dos alas; reciben flores o balas sobre un mismo corazón.”

⁴⁴ Del Gran Bibliotecario de la GLSPR; comunicación personal. Abril del 2012.

⁴⁵ Para una discusión técnica, ver Jorge Luis Romeu y Gustavo Pardo Valdés. *Demographic Study of Cuban Blue Lodge masons: A Technical Discussion*. (**Estadística/IASI**. Vol. 63, No. 181, Junio de 2012). En prensa.

⁴⁶ Margaret Jacob. *Living the Enlightenment: Freemasons and Politics in XVIII Century Europe*. (Oxford University Press, Oxford. 1991).

⁴⁷ Jacob, Ibid, p. 57

⁴⁸ Jacob, Ibid, p. 56

(3) “Primero y por sobre todo, las logias eran escuelas de gobierno”⁴⁹; (4) “Las logias incuban la creación de sociedades civiles constitucionalmente gobernadas”⁵⁰; las que son (5) “(regidas) por constituciones y elecciones”⁵¹. Tales valores filosóficos pueden diferir fuertemente de los de una sociedad de partido único, la que lógicamente tenderá a frenar su crecimiento.

Por otra parte, aquellos ciudadanos que no comparten la ideología del estado, pueden confrontar dificultades para sobresalir, cuando son evaluados por los parámetros oficiales. Y pueden ver en la masonería una organización alternativa, en la que serían evaluados sobre la base de sus méritos personales, y no de valores políticos, y en la que podrían salir mejor valorados.

III) POSIBILIDAD DE CONVERTIRSE EN UN ONG REPRESENTATIVO

También, y no menos importante, resulta la actual composición de la membresía de la GLC, integrada por hombres de todas las razas, regiones del país, nivel socioeconómico, y ahora también por militantes del PCC, y de la disidencia interna⁵². Si además, los masones aplican su proverbial *tolerancia*, la GLC podría devenir un amplio *foro nacional*, donde ventilar más racionalmente, diferentes soluciones para los acuciantes problemas que Cuba hoy enfrenta⁵³.

Por último encontramos, entre la primera y la segunda mitad del Siglo XX, una diferencia fundamental, que afecta el desarrollo de la GLC. En la primera mitad, existía en Cuba categorías de personas que no podían pertenecer a los partidos políticos organizados, por razones de trabajo y cargo⁵⁴. Otras personas, no deseaban mezclarse en la política partidaria por razones éticas o personales. Por otra parte, las organizaciones sociales como Rotarios, Leones, etc. estaban poco desarrolladas en Cuba. Por tanto, había personas interesadas en participar en la vida nacional, que veían en la masonería, dadas sus características y filosofía, un vehículo para hacerlo⁵⁵.

⁴⁹ Jacob, *Ibid.*, p. 124

⁵⁰ Jacob, *Ibid.*, p.135

⁵¹ Jacob, *Ibid.*, p. 73

⁵² Trece de los 75 presos de conciencia de la *Primavera del 2003* eran masones. Ver, Pedraza, página 281.

⁵³ Jorge Luis Romeu. *More on Cuban Freemasons in the Development of Civil Society and a Political Opening*. (Capítulo del **Handbook of Contemporary Cuba: Economy, Politics, Civil Society, and Globalization**. Editorial Paradigm Press. Elaborado por el Bildner Center/CUNY). En Imprenta.

⁵⁴ Por ejemplo, los miembros del Poder Judicial, los militares y los policías.

⁵⁵ Ejemplo es el caso de padre de este autor, quien como miembro del Poder Judicial, no podía pertenecer a partidos políticos. Y a través de su Logia Verdad, en Matanzas, desarrollo una intensa labor socioeconómica y cultural.

Ejemplos de tal participación lo constituyen los numerosos Grandes Maestros de los años 1920 a 1940, que fueron destacados periodistas, ministros de gobierno, e intelectuales de primera fila⁵⁶, así como los profesionales de clase media, de los años cincuenta y sesenta⁵⁷. Tras la revolución de 1959, el estado tomó todas las funciones políticas y económicas del país, y dicha participación desapareció, restando miembros. Una limitada participación cívica reapareció, después de 1992, propulsada por la crisis y la apertura económicas, cuando miembros del PCC y disidentes políticos ingresaron en la masonería, obteniendo altos grados y aún cargos en la GLC.

Así, los Grandes Maestros de los últimos veinte años⁵⁸ son, en general, de edad más avanzada y menor educación formal. Como observara Torres Cuevas⁵⁹, la GLC *envejece su conjunto humano y disminuye la calidad del trabajo*. Esta situación bien puede ser el resultado de medio siglo de política oficial, desincentivando el ingreso de jóvenes y profesionales.

Agradecimientos

Agradecemos al Sr. Gustavo Pardo Valdés, Presidente de la Academia de Altos Estudios Masónicos de la GLC, el facilitarnos los datos de la serie histórica de la membresía de la GLC, a partir de 1945, al Sr. T. Savini, Director de la Biblioteca Chancellor Livingston de la Gran Logia de Nueva York, al Sr. W. Kreuger, Bibliotecario de la Gran Logia de Iowa, a la Srta. L. Watkins, Bibliotecaria del Scottish Rite de Washington DC, su eficiente y valiosa ayuda en la búsqueda y el préstamo de muchos de los materiales y libros revisados para esta investigación. Finalmente, a L. Ramos, Director de Acacia, M. Pereira, Gran Historiador, y L. Otero, Gran Bibliotecario, de la GLSPR; y a Jorge Pérez-López y otros colegas de la Asociación para el Estudio de la Economía Cubana (ASCE), por numerosas y útiles conversaciones, e intercambios de información.

⁵⁶ Grandes Maestros que fueron distinguidas figuras públicas, incluyen a Regüeiferos, Llansó Simoni, Muñoz Sañudo, Wolter del Río, Iraizoz, Santos Jiménez y García Pedrosa, que estaban además, en la plenitud de su vida.

⁵⁷ Los Grandes Maestros Piñeiro del Cueto, Tarajano, Cuervo Calvo y Cóndom, eran abogados de la clase media.

⁵⁸ Raciél Martínez Andréu (1991-93), Eriberto Saborit Verdecia (1994-96), Basilio Barreto Martínez (1997-99), José M. Collera Vento (2000-03), Arnaldo González Padrón (2003-06), Osmundo Cabrera Pérez (2006-09), José R. González Díaz (2009-12) y Evaristo R. Gutiérrez Torrez (2012-15). Entre estos, varios son septuagenarios, y técnicos medios. Collera Vento es medico, y también agente encubierto de la seguridad política, dentro de la GLC.

⁵⁹ Torres Cuevas. *Historia de la masonería cubana*, pp. 243 y 244, también observa cómo, a finales del siglo XX, la membresía de la GLC necesita *desarrollar la cultura masónica y profana de sus miembros*